

POST BROSSA



POSTBROSSA 20
Convocatòria oberta

«Jo em despullo i vosaltres us vestiu.»

Joan Brossa

El cigne i l'oc, 1964

Inici

La Fundació Joan Brossa treballa tres eixos temàtics: “Realitat en crisi”, “Paraula en crisi” i “Poesia i art en acció”. Aquests tres nuclis són tema i temps perquè responen al pretèrit, al present i al futur.

És, doncs, al futur que us donem la benvinguda, a l'era POSTBROSSA que és hereva de l'esperit brossià que no posa límits a la creativitat; on l'acció, la paraula i la instal·lació són una sola cosa, tres en un, fons i forma: la tríada i el triangle.

En el marc i a les acaballes de l'Any Brossa, el passat 2019 la Fundació Joan Brossa va presentar tres mostres que a la vegada eren exposicions, instal·lacions i accions de la nova creativitat.

Enguany volem reprendre l'esperit que va omplir l'antiga fàbrica de la moneda i per això n'obrim les portes de bat a bat i presentem una convocatòria oberta per seleccionar els projectes que formaran aquesta segona edició de POSTBROSSA 20.

Objectius

Volem promoure la producció en l'àmbit de les pràctiques artístiques contemporànies. Alhora volem participar de l'entramat creatiu que fa possible les pràctiques híbrides.

Joan Brossa és un esperit lliure que parteix d'una idea de poesia que transcendeix allò literari, cosa que li permet la tranquil·la transició entre diferents fronteres. Busquem projectes que comparteixin aquest treball des dels marges de la disciplina, que parteixin de la idea més global possible de la poesia.

Per això busquem tres propostes que tinguin presència a l'espai i alhora que s'activin amb accions. Demanem que els projectes responguin a tres aspectes: que siguin pensats com a instal·lacions adequades a l'espai, que portin un programa d'accions i que alhora interpel·lin i busquin la interacció amb el públic.

Modalitats

Quan la Fundació Joan Brossa va aterrar a la part de darrera de l'antiga fàbrica de la moneda, va habitar l'edifici i el va convertir en un centre poètic i artístic, un ús ben allunyat de l'origen d'aquestes parets, on històricament s'estampava diner.

Les propostes del POSTBROSSA han d'habitar la singularitat de l'edifici i, per tant, hi posem a disposició els tres espais que conformen La Seca 2.

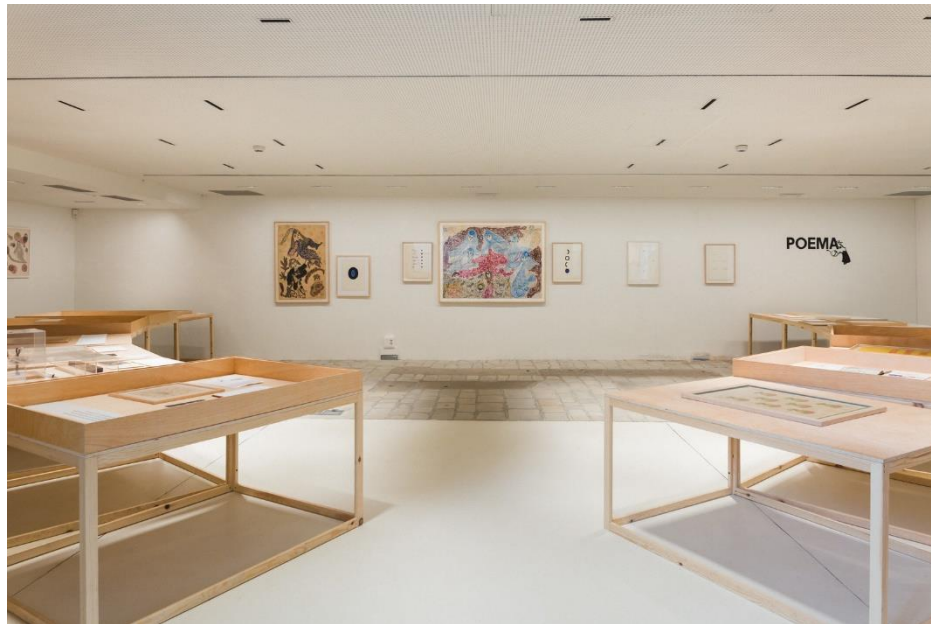
El projecte, doncs, haurà d'indicar en quin dels tres espais s'ubica i com s'adaptarà en aquest context arquitectònic. Veureu en annex un paquet d'imatges dels tres espais.

La biblioteca



La biblioteca amb la instal·lació *Amb la clau a la boca*, d'Alicia Kopf (aquí amb Carles Sala i Vicenç Altaió).
Fotografia de Román Yñán.

La planta de baix



La planta de baix amb el muntatge *La mèdiom i el poeta. Una conversa astral entre Josefa Tolrà i Joan Brossa*. Fotografia de Sílvia Poch

L'altell



L'altell amb el muntatge *La xarxa al bosc. Joan Brossa i la poesia experimental, 1946-1980*. Fotografia de Sílvia Poch

Selecció de projectes

Els projectes es presentaran a través del formulari de participació que trobareu al web de la Fundació Joan Brossa i [seguint aquest enllaç](#), que estarà actiu fins al diumenge 24 de maig del 2020.

La selecció de projectes, la realitzarà l'equip de programació del Centre d'Estudis Joan Brossa que està format per Vicenç Altaió (President), Maria Canelles (Responsable de projectes expositius i programació), Teresa Grandas (MACBA), Manuel Guerrero, Alícia Kopf, Rosa Tharrats i Ester Xargay.

L'equip de selecció podrà citar alguns autors finalistes per tal que presentin el projecte en un format entrevista, si així ho veu oportú. Les decisions de l'equip de selecció són inapel·lables i es faran públiques el 15 de juliol del 2020.

Criteris de selecció

Es valoraran els projectes en funció de:

- ✧ L'adequació de la proposta a les bases
- ✧ La qualitat
- ✧ El caràcter innovador quant a discurs, format, procés, etc.
- ✧ L'adequació a l'espai segons la modalitat
- ✧ La voluntat de partir d'una idea àmplia de poesia o de joc amb el llenguatge
- ✧ El programa d'accions i/o activitats relacionades amb la instal·lació

Les condicions de participació són les següents:

- ✧ No es pot presentar més d'un projecte per a la mateixa modalitat. El mateix autor o equip podrà presentar un projecte per a diferents modalitats.
- ✧ L'autor o equip dels projectes seleccionats es comprometen a complir els pactes que s'establiran al document de compromís entre l'autor i la Fundació Joan Brossa.
- ✧ Les persones seleccionades es comprometen a participar en les accions referents a la comunicació (rodes de premsa, entrevistes, visites, etc.) així com a les activitats divulgatives que puguin sorgir a l'entorn dels projectes.
- ✧ Els projectes seleccionats hauran de lliurar una memòria de la realització del projecte a la finalització de la mostra

Dotació

Els recursos destinats a aquesta convocatòria es reparteixen segons les partides següents:

	honoraris	producció
Projecte Biblioteca	1000€	2000€
Projecte La planta de baix	1000€	2000€
Projecte Altell	1000€	2000€

Sol·licituds

Els participants hauran d'omplir el formulari de participació següent i adjuntar els documents que es requereixen:

- ✧ Currículum
- ✧ Projecte
- ✧ Programa d'accions associat
- ✧ Pressupost de producció

Calendari de la convocatòria

Publicació de la convocatòria

14 d'abril del 2020

Finalització de la convocatòria oberta

24 de maig del 2020

Publicació de la resolució

15 de juliol del 2020

Desplegament dels tres projectes

Sessió conjunta 7 de setembre del 2020

Muntatge de les instal·lacions

2 de novembre del 2020

Inauguració POSTBROSSA 20

19 de novembre del 2020

Fi del POSTBROSSA 20

10 de gener del 2021

Lliurament de la memòria

1 de febrer del 2021

Contacte

Fundació Joan Brossa

C/ La Seca, 2, baixos
08003 Barcelona

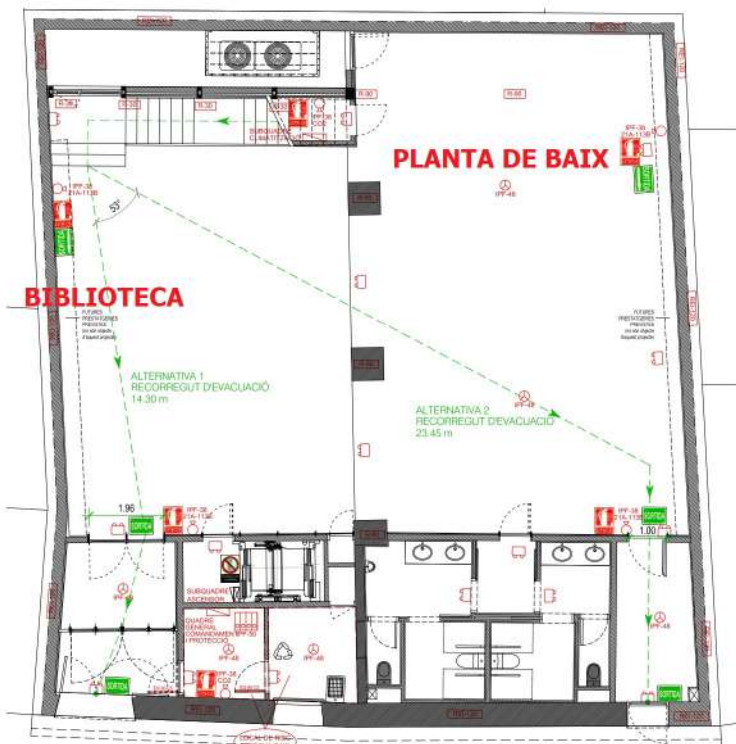
Per qualsevol consulta referent a la convocatòria POSTBROSSA 20

Maria Canelles
Responsable de projectes expositius i programació de l'espai
mcanelles@fundaciojoanbrossa.cat
93 458 99 94

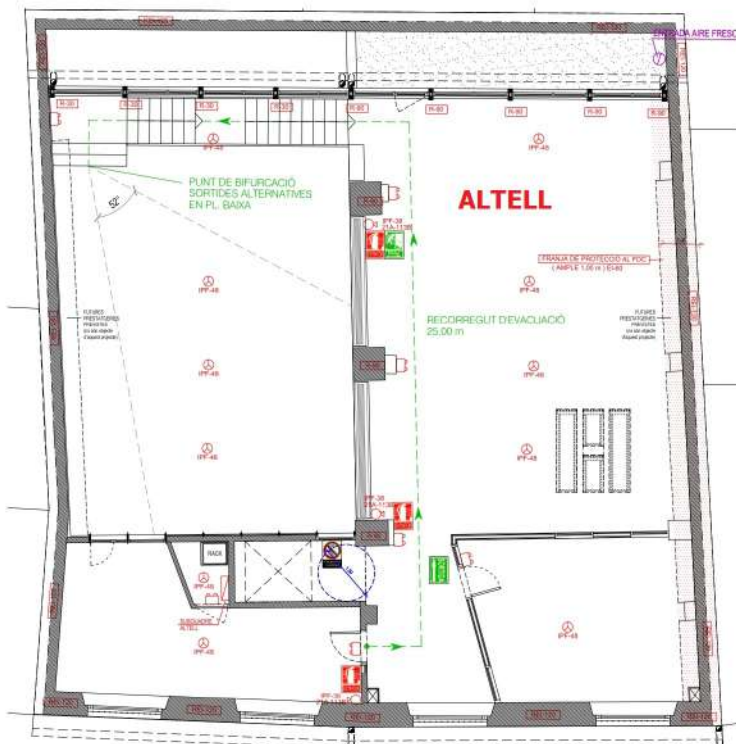
#postbrossa20

Annexos a la convocatòria POSTBROSSA 2020

- ✧ Plànols de l'espai
 - ✧ Paquet d'imatges de l'espai segons les tres modalitats
 - ✧ Dossier de premsa POSTBROSSA 19
-



PLANTA BAIXA
E 1:50 (A1) - 1:100 (A3)



PLANTA PRIMERA
E 1:50 (A1) - 1:100 (A3)

LLEGGENDA INSTAL·LACIONS PROTECCIÓ CONTRA INCENDIS	
	EQUIP AUTOMÀTIC DE SENYALITZACIÓ I EMERGENÇA, 300 CLUMENS
	EXTINTOR 6 Kg POLIVALENT (IPF-36 51A 1135)
	EXTINTOR 2 Kg CO2 (IPF-36 343)
	DETECTOR FUMS ANALÒGIC (IPF-45)
	CENTRAL D'INCENDIS (IPF-55)
EN ELS PUNTS DELS ELEMENTS COMPARTIMENTADORS, ENTRE SECTORS QUE SÓN TRAVESSATS PER ELEMENTS D'INSTAL·LACIONS AMB UNA SECCIÓ DE PAS >= 150 CM2 S'HA DE MANTENIR UNA RESISTÈNCIA AL FOC IGUAL AL DEL SECTOR DE MÉS RISC.	

SIMBOLOGIA SENYALITZACIÓ	
	EXTINTOR
	SORTIDA
	SORTIDA A ESCALA DESCENDENT A LA DRETA.
	SORTIDA AMB FLETJA DRETA / ESQUERRA.
	NO UTILITZAR EN CAS D'EMERGENÇA (ASCENSOR)
TOTES LES INSTAL·LACIONS MANUALES DE PROTECCIÓ CONTRA INCENDIS, AN COM LES VES D'EVACUACIÓ ES SENYALITZARAN DEGUDAMENT SEGONS L'ESTABLERT EN EL CTE DB-SI 1 (LES UNES 23033, 23034 I 23035).	

EVACUACIÓ (CTE DB SI-3)	
SUPERFICIE ÚTIL ESTABLIMENT:	425,89m ²
Ocupació total:	157 PERSONES
NÚM SORTIDES:	2
SORTIDA 1:	
AMPLE DE PAS:	1,90 m
capacitat d'evacuació:	380 PERSONES
SORTIDA 2:	
AMPLE DE PAS:	1,00 m
capacitat d'evacuació:	200 PERSONES
RECORREGUT D'EVACUACIÓ MÀXIM:	45,45 m < 90 m

ZONES DE RISC ESPECIAL BAIX (CTE DB SI-1)	
característica	CONDICIÓ
RESISTÈNCIA AL FOC DE L'ESTRUCTURA	R10
RESISTÈNCIA AL FOC DE PARETS I SOSTRES	E10
VESTRIBUL D'INDEPENDÈNCIA	-
PORTES DE COMUNICACIÓ	E1-45-C1
RECORREGUT MÀXIM D'EVACUACIÓ FINS A SORTIDA DE LOCAL	< 25 m
CLASSES DE TRACIÓ AL FOC DELS ELEMENTS CONSTRUCTIUS: - PARETS I SOSTRES: - PAVIMENTS:	B-e1, d1 E1-e1

NOTA:
CALBRÀ COMPROVAR LES COTES A L'OBRA

MI
MUSEU DE LA SEDA 2 | ADEQUACIÓ DE L'ESPICI PER A
CENTRE DE DOCUMENTACIÓ DEL MUSEU DE CULTURES DEL MÓN (COMUM)
CENTRE DE L'ESPICI DE SARDINIA
LABORANT DE SARDINIA, INSTITUT DE SARDINIA
INC01
E 1:50 (A1) - E 1:100 (A3) - PROJECTE INCENDIS-SENYALITZACIÓ-QUARTES

La biblioteca



Fotografia
d'Adrià Goula



Fotografia de
Meri Farnell



Fotografia de Meri Farnell



Fotografia de Sílvia Poch



Fotografia de Sergi Guix



Fotografia de Silvia Poch



Fotografia de Silvia Poch

L'altell



Fotografia de
Sílvia Poch



Fotografia de
Sílvia Poch



Fotografia de
Sílvia Poch



Fotografia de
Sílvia Poch



Fotografia de
Sílvia Poch



Fotografia de
Sílvia Poch

La planta de baix



Fotografia de Sergi Guix



Fotografia de Sílvia Poch



Fotografia de
Sílvia Poch



Fotografia de
Sílvia Poch



Fotografia de
Sílvia Poch



Fotografia de
Sílvia Poch

POST

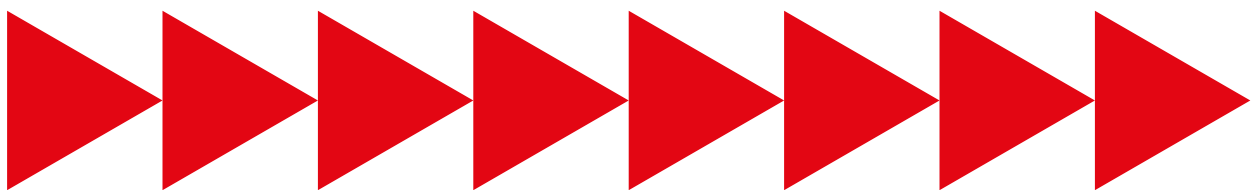
3 exposicions
3 instal·lacions
3 accions

Omnivoyeur resort.
Venda exclusiva de boira
Terra-Lab: Equip 10

La sala prohibida
Grup de col·leccionistes
i antiquaris de Barcelona

**L'acció contra la poesia
i viceversa**
15 anys de la trobada inter-
nacional de Poesia d'Acció i
Performance La Muga Caula

BROSSA



JOAN BR OSSA

 Fundació
JOAN BROSSA

En el marc i a les acaballes de l'Any Brossa, la Fundació Joan Brossa presenta tres mostres, que són a la vegada exposicions, instal·lacions i accions, de la nova creativitat.

La Fundació Joan Brossa treballa tres eixos temàtics: Realitat en crisi, Paraula en crisi i Poesia i art en acció. Sota aquest últim paraigües, presentem les propostes de tres col·lectius d'artistes, poetes i inquiets que exploren els marges de la paraula, la imatge, els objectes, la ficció i l'acció.

Benvinguts a l'era POST BROSSA, hereva de l'espirit brossià que no posa límits a la creativitat, on l'acció, la paraula i la instal·lació són una sola cosa, tres en u, fons i forma: la tríada i el triangle.

POST BROSSA s'inaugura a la seu de la Fundació Joan Brossa el dimarts 3 de desembre del 2019 i es podrà visitar fins al diumenge 12 de gener del 2020 de dimarts a diumenge de 16h a 21h.

Tant important són les instal·lacions com les accions que hi van associades i, per tant, us recomanem que us fixeu en el nostre calendari d'activitats programades a l'entorn de POST BROSSA.

Si el centenari de Joan Brossa ha servit per internacionalitzar el poeta amb la itinerància llatinoamericana de Poesia Brossa i l'exposició La xarxa al bosc. Joan Brossa i la poesia experimental 1946-1980, acabem l'any obrint la fundació a les generacions de nets, i besnets, de Joan Brossa.

OMNIVOYEUR RESORT. VENDA EXCLUSIVA DE BOIRA

Terra-lab: Equip 10

Cantar el territori. Amb tornada i en falset. Vendre el terreny. A pams o per hectàrees. Dues maneres de relacionar-se amb l'espai a Catalunya. L'una, guiada per la inspiració musical. L'altra, determinada per l'interès financer. Aquestes actituds, de vegades oposades, de vegades complementàries, les posarem en escena, simultàniament, a les dues accions teatrals de Terra-lab: Equip 10. En aquesta invenció performativa s'hi alternaran el temible talent per a la compravenda del venedor Llavina, encarnat per Carles Gilabert, i la declamació literària d'un mapa sonor concebut com a llista de Spotify, a càrrec d'Eloy Fernández Porta.

OMNIVOYEUR RESORT! és una ficció visual i sonora generada per l'Equip 10 del Terra-lab.cat: Mónica Sánchez, Ignasi López, Carles Gilabert i Eloy Fernández Porta"

Terra-lab.cat és un laboratori creatiu de debat d'idees que convida diferents autors visuals i pensadors a treballar conjuntament i cooperativament.

Terra-lab.cat consta de 10 equips creatius que han desenvolupat i exposat els seus projectes arreu de Catalunya.

Aquest projecte està impulsat i coordinat per: Vicenç Altaió, Ignasi López, Sergi Opisso i Román Yñán

Terra-lab.cat va obtenir el primer Premi Lluís Carulla l'any 2015



LA SALA PROHIBIDA

Grup de col·leccionistes i antiquaris de Barcelona

Tot el que s'explica a continuació és una història real.

Aquesta exposició reproduïx l'àtic d'una casa que es va buidar recentment a Barcelona. El pare de la família que l'habitava, P.M., hi va prohibir l'entrada a tothom quan es va jubilar als anys '90. La dona i els fills asseguren que no hi van entrar mai mentre ell vivia. Quan, recentment, ell va morir, van decidir esbotzar la porta per recuperar aquell espai vetat. Eliminant aquest obstacle, només els separava del treball de tants anys una cortina vermella que no havien vist mai i tres maniquins nus i transformats.

Clams a l'Art trouvé, ecos de Ready-Made i pinzellades d'Art Brut acompanyen aquestes nines i també un munt de preguntes. Com deuria ser aquest home? Això es crea amb perversió, vocació artística o només per diversió? I, finalment, fins on arribava el desconeixement de la família?

La família, lluny de desfer-se o amagar el material, el va posar a la venda. Ràpidament va ser venut a uns antiquaris i col·leccionistes que, tan aviat com el van veure, divertits i fascinats per la potència visual del conjunt així com pel que te d'inaudit, van decidir comprar-lo. Una vegada adquirit, van voler continuar el joc que aquell home havia iniciat recreant l'espai original en un altre lloc. La sala de jocs seria la mateixa, però les normes d'accés serien oposades. De tot el material trobat, aquí s'hi presenten les peces essencials.

Des que va sorgir aquesta idea, un grup reduït d'amics, crítics i artistes de confiança hi ha tingut accés. La seva reacció entusiasta ha sigut la que ha portat aquesta presentació al públic per, finalment, ser acollida a la Fundació Brossa. Clams a l'Art Trouvé, ecos de Ready-Made i pinzellades d'Art Brut han acompanyat aquestes nines els darrers mesos. Però, en mig de converses d'art, apareixien preguntes més senzilles però constants per a les quals tampoc tenim resposta. Com deuria ser aquest home? Això es crea amb perversió, vocació artística o només per diversió? I, finalment, fins on arribava el desconeixement de la família?



L'ACCIÓ CONTRA LA POESIA I VICEVERSA

15 anys de la trobada Internacional de Poesia d'Acció i Performance La Muga Caula

Brossa, gran redymadeista català, neix sota l'influx de Dadà-Duchamp i ho escampa. La Muga Caula hi sintonitza i apareix com a concreció d'un espai temps per a l'acció poètica al bell mig del paisatge vaporós de la Caula, un refugi de l'Alt Empordà. Són 5475 dies d'acció poètica internacional i ho volem celebrar i mostrar en perspectiva. Més de 200 artistes de Catalunya i arreu del món han nodrit la Muga Caula amb les seves accions en viu però també amb les seves produccions videogràfiques, fotogràfiques i culinàries, les seves edicions d'artista i dissertacions dialèctiques de tota mena, fent d'una efemèrides minúscula un cos artístic monumental i amarant aquesta terra d'aura artística.

Comissariada per Joan Casellas, aquesta mostra recull 15 anys d'acció i poesia a l'Empordà. Tot s'acaba i tot torna a començar.

La trobada de poesia d'acció i performance La Muga Caula neix l'any 2005 d'una fita històrica: el 40 aniversari d'una fotografia que documenta la visita, l'any 1965, de Marcel Duchamp al salt de la Caula. Joan Casellas, artista d'acció que des de principis dels anys noranta estudia la relació de Duchamp amb el salt de la Caula i la seva obra pòstuma *Étant donnés*, aprofita l'aniversari de l'esmentada visita duchampiana per endegar una trobada artística d'art efímer i conceptual basada en la poesia d'acció i la performance.

La Muga Caula uneix de forma natural dos topònims del poble, Muga, del riu que el voreja i que vol dir 'frontera' en basc, i Caula, que significa 'calenta', del salt d'aigües termals origen del mateix poble i de les visites duchampianes. Així, la Muga Caula vol ser una frontera calenta d'intercanvi cultural.



Acció d'Andrés Galeano per a La Muga Caula 2011. Fotografia de Shibata Ayano

ACCIONS POST BROSSA

Dimecres 4 de desembre a les 18.30: venda de boira a OM-NIVOYEUR RESORT

Dimecres 11 de desembre a les 18.30: venda de boira a OM-NIVOYEUR RESORT

Dissabte 14 de desembre a les 18.30: visita comentada i activació de LA SALA PROHIBIDA a càrrec dels comissaris

Dijous 19 de desembre a les 18.30: conversa entre Albert Serra (cineasta) i Artur Ramon (antiquari) a LA SALA PROHIBIDA

Dissabte 28 de desembre a les 18.30: visita comentada i activació de LA SALA PROHIBIDA a càrrec dels comissaris

Divendres 10 de gener a partir de les 18h: accions de Yolanda Pérez Herreras dient Pere Sousa, Denys Blacker, Michel Collet, Valentine Verhaeghe, Andrés Galeano a L'ACCIÓ CONTRA LA POESIA*

Dissabte 11 de gener a partir de les 18h: accions de Nieves Correa&Abel Loureda, Ruben Barroso, Hannes Egger Milton Camilo &Thomas Feyerabend a L'ACCIÓ CONTRA LA POESIA*

Diumenge 12 de gener a partir de les 10.30: accions de Lis Costa&Josep M. Jordana, Yolanda Pérez Herreras Marina Barys Janer x Isil Sol Vil, Lucia Peiró, Theodor di Ricco a L'ACCIÓ CONTRA LA POESIA*

Totes les activitats són gratuïtes i de lliure accés.

***Aquestes jornades d'acció han estat possibles**

gràcies a la co-financiació de La Muga
Caula (Les Escaules) i Merz Mail (Barcelona),
Gresol Art (Madremanya), Montagne Froide
(Besançon), L'estruch (Sabadell), Acción!
Mad (Madrid), Contenedores (Sevilla),
Werkbank (Lana), Kuntsplombbau (Berlin),
Habitual Video Team (Barcelona), Experimenta
(Madrid), Materic (Hospitalet), Art D'(València) i SoToDo (Berlin).

Crèdits

Comissariat col·lectiu

Disseny gràfic de David Torrents

Muntatge de l'Antiga Fusteria

Coordinació de Bàrbara Bayarri

i Maria Canelles

Del 3 de desembre del 2019 al 12 de gener del 2020

Entrada gratuïta de dimarts a diumenge de 16h a 21h

Fundació Joan Brossa

Carrer de la Seca, 2, baixos

08003 Barcelona

934589994

fundacio@fundaciojoanbrossa.cat

www.fundaciojoanbrossa.cat

#AnyBrossa

#PostBrossa

JOAN BROSSA



Fundació
JOAN BROSSA